



Pravidla programu SLEDUJEME / SNIŽUJEME CO₂

Platná od 1. 12. 2016



1. Co znamená program SLEDUJEME / SNIŽUJEME CO₂ (dále „Program“)

- 1.1. Jedná se o dobrovolný nástroj ochrany životního prostředí vycházející z vycházející z cílů mezinárodních dohod, jako je Rámcová úmluva OSN o změně klimatu (Pařížská dohoda), a národních strategických dokumentů v oblastech snižování emisí skleníkových plynů a adaptací na změnu klimatu.
- 1.2. Cílem Programu je zvýšit povědomí o problematice ochrany klimatu a podpořit konkrétní opatření a projekty ke snižování emisí skleníkových plynů v ČR a dalších zemích Evropy.
- 1.3. Program nabízí certifikované sledování (1. stupeň) a snižování (2. stupeň) emisí skleníkových plynů (uhlíkové stopy) na úrovni podniků, měst a dalších organizací.

2. Pro koho je Program určen

- 2.1. Program je otevřený pro podniky, instituce, samosprávy a další subjekty se sídlem nebo místem působení v zemích Evropy (dále také „účastníci programu“), které chtějí aktivními kroky sledovat a snižovat svou zátěž na klimatický systém Země.
- 2.2. Program také zahrnuje podporu konkrétních aktivit subjektů z veřejného sektoru (zejména měst, obcí, krajů), které mají zájem realizovat na území České republiky projekty či jiné veřejně prospěšné aktivity umožňující zachycování skleníkových plynů nebo směřující k prevenci jejich vzniku (dále také „offsetový projekt“).

3. Jaké úrovně zapojení Program nabízí

- 3.1. SLEDUJEME CO₂ (zkráceně: **S1**)
- 3.2. SLEDUJEME CO₂ A POMÁHÁME OSTATNÍM (**S1+**)
- 3.3. SNIŽUJEME CO₂ (**S2**)
- 3.4. SNIŽUJEME CO₂ A POMÁHÁME OSTATNÍM (**S2+**)
- 3.5. UHLÍKOVÁ STOPA PRODUKTU (**SP**)



Značky SLEDUJEME CO₂



Značky SNIŽUJEME CO₂



Značka UHLÍKOVÁ STOPA PRODUKTU



4. Jak získat značku **SLEDUJEME CO₂ (S1)**

- 4.1. Značka SLEDUJEME CO₂ představuje první (základní) stupeň zapojení do Programu.
- 4.2. Značku získá subjekt, který se aktivně do Programu přihlásí a prokáže sledování uhlíkové stopy (tj. předloží kompletní výpočet emisí skleníkových plynů) související s provozem/fungováním subjektu minimálně za období jednoho kalendářního roku.
- 4.3. Výpočet emisí skleníkových plynů musí splňovat mezinárodní standardy (GHG Protocol a/nebo ISO normy 14 064) a povinně obsahuje části Scope 1 a Scope 2. Zahrnutí Scope 3 je doporučeno.
- 4.4. Výpočet musí být ověřen nezávislým subjektem. V případě, že výpočet emisí skleníkových plynů provedl přímo Garant programu, není jeho ověření dalším nezávislým subjektem vyžadováno.

5. Jak získat značku **SLEDUJEME CO₂ A POMÁHÁME OSTATNÍM (S1+)**

- 5.1. Značka SLEDUJEME CO₂ A POMÁHÁME OSTATNÍM doplňuje 1. stupeň Programu o adresnou podporu ověřených veřejně prospěšných offsetových projektů.
- 5.2. Značku získá subjekt, který splní podmínky pro propůjčení značky SLEDUJEME CO₂ uvedené v odstavcích 4.2 až 4.4 a současně se ve stejném roce smluvně zaváže podpořit vybraný offsetový projekt realizovaný ve veřejném sektoru.
- 5.3. Výběr, podpora a realizace ověřených offsetových projektů v ČR se řídí podle požadavků na offsetové projekty specifikované v části 12 těchto pravidel.

6. Jak získat značku **SNIŽUJEME CO₂ (S2)**

- 6.1. Značka SNIŽUJEME CO₂ je druhým stupněm zapojení do Programu.
- 6.2. Značku získá subjekt, který se aktivně do tohoto stupně Programu přihlásí a prokáže dosažené snížení emisí skleníkových plynů ze své vlastní činnosti.
- 6.3. Snížení emisí skleníkových plynů je prokázáno, pokud velikost uhlíkové stopy za poslední rok (velikost emisí skleníkových plynů subjektu) je nižší než průměr výsledků z předchozích tří let (klouzavý průměr).
- 6.4. Výpočet emisí skleníkových plynů musí splňovat mezinárodní standardy (GHG Protocol a/nebo ISO normy 14 064), povinně zahrnuje části Scope 1 a Scope 2. Zahrnutí Scope 3 je doporučeno.
- 6.5. Výpočet musí být ověřen nezávislým subjektem. V případě, že výpočet emisí skleníkových plynů provedl přímo Garant programu, není jeho ověření dalším nezávislým subjektem vyžadováno.

7. Jak získat značku **SNIŽUJEME CO₂ A POMÁHÁME OSTATNÍM (S2+)**

- 7.1. Značka SNIŽUJEME CO₂ A POMÁHÁME OSTATNÍM doplňuje 2. stupeň Programu o adresnou podporu ověřených veřejně prospěšných offsetových projektů.
- 7.2. Značku získá subjekt, který splní podmínky pro propůjčení značky SNIŽUJEME CO₂ uvedené v odstavcích 6.2 až 6.5 a současně se ve stejném roce smluvně zaváže podpořit vybraný offsetový projekt realizovaný ve veřejném sektoru.
- 7.3. Výběr, podpora a realizace ověřených offsetových projektů v ČR se řídí podle požadavků na offsetové projekty specifikované v části 12 těchto pravidel.

8. Jak získat značku **UHLÍKOVÁ STOPA PRODUKTU (SP)**

- 8.1. Značka UHLÍKOVÁ STOPA PRODUKTU je doplňkovou značkou v programu.



- 8.2. Získá ji subjekt, který se aktivně přihlásí do Programu a prokáže stanovenou uhlíkovou stopu (emise skleníkových plynů) daného výrobku, produktu nebo služby.
- 8.3. Výpočet emisí skleníkových plynů produktů musí splňovat mezinárodní standardy (např. Carbon Footprint of Product a/nebo ISO 14067).
- 8.4. Výpočet musí být ověřen nezávislým subjektem. V případě, že výpočet emisí skleníkových plynů provedl přímo Garant programu, není jeho ověření dalším nezávislým subjektem vyžadováno.

9. Žádost a zařazení do Programu

- 9.1. Subjekt, který se chce zapojit do Programu, doručí žádost Garantovi programu podle pokynů na formuláři (příhlášce). Následný postup a doba zpracování žádosti se liší podle stupně, do něhož byla přihláška podána, rozsahu činností subjektu a úplnosti podkladů (zejména existence výpočtu uhlíkové stopy a dokumentace emisí, kterou má subjekt k dispozici). Varianty postupu jsou uvedeny v příloženém schématu.
- 9.2. Po doručení přihlášky Garant programu nejpozději do 15 pracovních dnů potvrdí žádajícímu subjektu přijetí přihlášky a sdělí další konkrétní postup vč. potřebných podkladů a orientačních termínů posouzení účasti v daném stupni Programu.
- 9.3. Jakmile Garant ověří, že předložené podklady umožňují zařazení žadatele do příslušného stupně Programu, stává se žadatel účastníkem programu. Účastník obdrží certifikát příslušného stupně ve fyzické a elektronické podobě. Prezentace účastníka a dosažené výstupy se současně zveřejní na oficiálních stránkách Programu na adrese <http://www.snizujemeco2.cz>.
- 9.4. Účastník programu je oprávněn požádat (při vstupu do programu nebo kdykoliv později) o samostatné využívání značky samotné (mimo vydaný certifikát) v rámci vlastních prezentačních a jiných materiálů. Přesné podmínky využití jsou v tomto případě následně popsány v licenční smlouvě uzavřené mezi Garantem programu a účastníkem.
- 9.5. Značku samotnou je možné případně zveřejnit také bez uzavření licenční smlouvy, avšak pouze na oficiálních webových stránkách a ve výroční zprávě účastníka programu.

10. Další využití udělených značek

- 10.1. Značka příslušného stupně programu je Garantem poskytována po podpisu licenční smlouvy pro další vhodné využití účastníkem dle bodů 10.3 až 10.5 (propagační, marketingové, prezentace aktivit CSR apod.) v české a/nebo anglické jazykové verzi.
- 10.2. Před předáním značky účastník specifikuje požadovaný jazyk textů značky. Příslušnou značku obdrží subjekt pro využití v rozsahu specifikovaném v licenční smlouvě ve vektorové digitální podobě pro umožnění všech dalších forem jejího využití.
- 10.3. Značky úrovně **S1**, **S1+**, **S2**, **S2+** je možné využít pro prezentaci aktivního přístupu účastníka Programu ke klimatické změně na materiálech prezentujících organizaci (výroční zpráva, CSR zpráva, prospekty, PR materiály, informační tabule a nástěnky, vchod do budovy, webové stránky ad.). Všechny přípustné způsoby využití jsou definovány v licenční smlouvě.
- 10.4. Značky **S1**, **S1+**, **S2**, **S2+** nelze používat ve spojitosti s konkrétními produkty společnosti (na obalech ad.).
- 10.5. Značku **SP** je možné využít pro prezentování aktivního přístupu podniku ke klimatické změně přímo na produktech, kterých se značka týká (obaly ad.) a v souvislosti s jejich přímou propagací a reklamou.



11. Platnost a používání značek

- 11.1. Vystavený certifikát pro zapojený subjekt s udělenou značkou je potvrzením o zařazení do Programu a ověřením dosažené velikosti uhlíkové stopy za příslušný rok (pro příslušný produkt u značky **SP**). Každá značka je označena unikátním kódem obsahujícím rok jejího udělení a identifikační číslo.
- 11.2. Platnost propůjčené značky pro samostatné využití podle části 10. těchto pravidel v rozsahu podle uzavřené licenční smlouvy příslušného stupně programu je jeden rok (12 měsíců) od prvního dne měsíce následujícího po měsíci, v němž byl účastník naposled zařazen do daného stupně programu.
- 11.3. Odstavec 11.2. neplatí pro značku **SP**. Její propůjčení je platné po celou dobu výroby daného produktu, pokud nedojde k výrazné změně výrobní technologie či dodavatelsko-odběratelských vztahů.

12. Offsetové projekty

- 12.1. Zařazení konkrétního záměru (navrhované investiční či neinvestiční akce nebo jiné činnosti/opatření) do Programu jako nabízený ověřený offsetový projekt je možné na návrh spolupracujícího subjektu z veřejného sektoru nebo z iniciativy Garanta programu po posouzení podkladové dokumentace navrženého záměru.
- 12.2. Předpokladem pro možné zařazení předloženého záměru do Programu je stručná podkladová dokumentace, kterou Garant programu posoudí, případně si vyžádá její doplnění před schválením projektu. Obsah dokumentace je stanoven v samostatném dokumentu popisujícím konkrétní podmínky pro offsetové projekty.
- 12.3. Offsetové projekty zařazené do Programu se při kvantifikaci jejich absolutního přínosu k ochraně klimatického systému Země řídí příslušnými částmi GHG Protocolu.
- 12.4. Garant programu po ověření splnění potřebných podmínek stanoví na základě podkladové dokumentace projektu finanční částku (v celých Kč) potřebnou na jednotku redukce emisí (zpravidla na 1 t ekvivalentního CO₂). Následně bude ověřený offsetový projekt zařazen do Programu a bude nabídnut jeho stávajícím účastníkům. Pro potenciální (nové) účastníky programu bude stručná anotace nabízeného offsetového projektu zveřejněna na oficiálních stránkách Programu na adrese <http://snizujemeco2.cz>.
- 12.5. Potenciální rozsah podpory se odvíjí od výše celkových nákladů na offsetový projekt a možností veřejnoprávního subjektu zajistit financování záměru také z jiných zdrojů. Offsetové projekty mohou být v Programu finančně podpořeny v plné výši nebo jen v části nákladů potřebných pro realizaci. Garant programu může, zejména u menších projektů, umožnit kompletní zajištění financování podporami poskytnutými postupně jedním nebo více účastníky programu.
- 12.6. Realizace záměrů, které vyžadují kompletní zajištění financování, bude zahájena až po shromáždění výše podpory na celou realizaci offsetového projektu. V případě záměrů, které je možné realizovat po etapách, bude realizace zahájena po zajištění prostředků potřebných na 1. etapu realizace.

13. Garant programu a poradní komise pro offsetové projekty

- 13.1. Iniciátorem a administrátorem Programu, který současně odborně garantuje jeho nezávislou realizaci, je obecně prospěšná společnost CI2, o. p. s. (v tomto dokumentu je uváděna jako „Garant“ nebo „Garant programu“).
- 13.2. Garant programu je zodpovědný za koordinaci jeho běhu. Současně garantuje správnost a úplnost potřebných podkladů a kontroluje naplnění stanovených podmínek u všech subjektů (účastníků) a offsetových projektů, které jsou zařazeny do Programu.



- 13.3. Pro přípravu offsetových projektů, projednání jejich zařazení do programu a dohled nad realizací schválených projektů může zřídit Garant poradní komisi pro offsetové projekty (dále také „Komise“).
- 13.4. Komise má nejméně 3 členy v čele s předsedou a schází se alespoň dvakrát ročně.
- 13.5. Komise po projednání návrhů a jejich dokumentace doporučuje Garantovi programu projekty vhodné k zařazení do Programu, navrhuje rozsah jejich podpory. Dále po jejich ukončení Komise sleduje dosažené výsledky a předkládá hodnotící zprávy týkající se jednotlivých realizovaných offsetových projektů.
- 13.6. Garant programu zveřejňuje hodnotící zprávu o realizaci Programu za předcházející rok nejpozději k 31. 3. roku následujícího. Hodnotící zpráva obsahuje věcnou a finanční část.

14. Ambasadory a partnery programu

- 14.1. Ambasadorem programu je osoba společensky známá, veřejně činná v oblasti ochrany klimatu, společenské odpovědnosti nebo obecně prospěšných aktivit veřejného sektoru, s jasnými postoji k probíhající změně klimatu. Její jméno a postoje zajišťují nezávislost a odbornost programu.
- 14.2. Partnerem programu se mohou stát zejména odborné instituce nebo jiné organizace, právnické nebo fyzické osoby, které se zabývají problematikou ochrany klimatu nebo tvorbou podmínek a realizace aktivních opatření pro ochranu klimatu v České republice. Partneři se mohou v rámci programu podílet na specifikaci metodiky, odborné podpoře jeho realizace, financování, osvětě, propagaci a dalších aktivitách přispívajících k dosažení cílů Programu.

15. Finanční podmínky účasti v programu

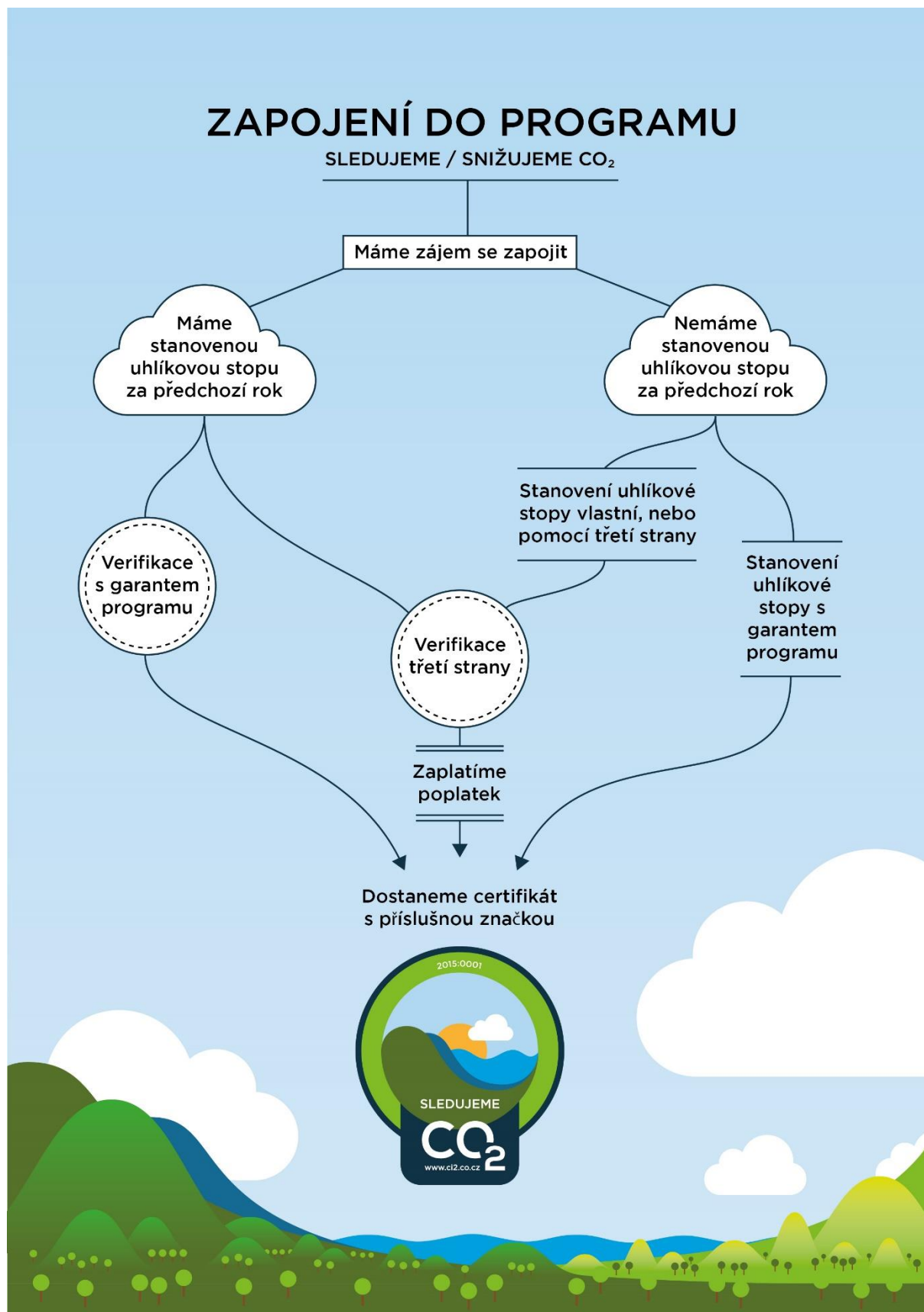
- 15.1. Účast v programu je dobrovolná.
- 15.2. Účastník programu hradí jednorázový poplatek, kterým přispívá na pokrytí nákladů za zařazení do Programu a související služby (např. metodická pomoc osvětla či propagace).
- 15.3. V případě, že výpočet emisí skleníkových plynů nebo jejich ověření provedl přímo Garant programu, není jednorázový poplatek požadován.

16. Financování offsetových projektů

- 16.1. Pro transparentní zajištění financování a administrace offsetových projektů je zřízen fond pro offsetové projekty, který spravuje Garant programu.
- 16.2. Postup financování a administrace je stanoven v samostatném dokumentu - Podmínky pro offsetové projekty.

17. Platnost pravidel programu

- 17.1. Toto znění pravidel Programu je účinné okamžikem jejich zveřejnění na oficiálních webových stránkách Programu bez časového omezení až do okamžiku jejich nahrazení aktualizovanou verzí pravidel Programu.





Příloha 2: Hlavní termíny

Zkratka/Termín	Vysvětlení
GHG Protocol	The Greenhouse Gas Protocol je mezinárodně uznávaný standard, který poskytuje komplexní metodiku výpočtu emisí skleníkových plynů pro podniky a ostatní typy organizací. GHG Protocol se skládá ze čtyř samostatných, ale vzájemně provázaných standardů. Pro účely výpočtů v Programu se použije Corporate Accounting and Reporting Standards. GHG Protocol pokrývá stanovení a reporting 7 skleníkových plynů řešených Kjótským Protokolem—carbon dioxide (CO ₂), methane (CH ₄), nitrous oxide (N ₂ O), nitrogen trifluorid (NF ₃), hydrofluorocarbons (HFCs), perfluorocarbons (PFCs) a sulphur hexafluoride (SF ₆).
Offset	Je definován jako diskrétní snížení emisí skleníkových plynů používané pro kompenzaci (tj. offset) emisí skleníkových plynů emitovaných někde jinde (jiným původcem), například pro splnění dobrovolného nebo povinného cíle redukce emisí skleníkových plynů. Kompenzace jsou vypočteny vzhledem k výchozí hodnotě, která představuje hypotetický scénář pro původní stav (tj. úroveň emisí v případě neexistence offsetového projektu).
Offsetový projekt	Investiční nebo neinvestiční akce (činnost či opatření) realizovaná v rámci Programu a splňující jeho požadavky (v souladu s doporučeními GHG Protocolu uvedenými v kapitole 8). Jedná se o záměr realizovaný ve veřejném sektoru (zpravidla konkrétním územním samosprávným celkem v ČR), který prokazatelně vede k zachycení skleníkových plynů či k prevenci jejich vzniku na území České republiky.
Scope 1 (přímé emise)	Zahrnuje aktivity, které spadají pod daný podnik/organizaci a jsou jím kontrolovány. Jde o přímé emise, při kterých jsou uvolňovány emise přímo do ovzduší. Zahrnují například emise z kotlů v podniku, automobilů vlastněných podnikem či emise z průmyslových procesů.
Scope 2 (nepřímé emise z energie)	Emise spojené se spotřebou nakupované energie (elektřiny, tepla, páry či chlazení), které nevznikají přímo v podniku, ale jsou důsledkem aktivit podniku. Jde o nepřímé emise ze zdrojů, které podnik přímo nekontroluje.
Scope 3 (další nepřímé emise)	Emise, které jsou následkem aktivit podniku a které vznikají ze zdrojů mimo kontrolu či vlastnictví podniku, ale nejsou klasifikovány jako SCOPE 2 emise. Příkladem jsou služební cesty dopravními prostředky, které podnik přímo nevlastní ani nekontroluje (např. letadlem), ukládání odpadů na skládku či nákup materiálů a paliv.
Skleníkové plyny	Postupy stanovení emisí skleníkových plynů (uhlíkové stopy) jsou kodifikovány v normě ČSN ISO 14064 – Skleníkové plyny, ISO 14067 – Uhlíková stopa výrobku, služeb i společnosti. Mezinárodním standardem je GHG Protocol.
Uhlíková stopa	Uhlíková stopa je nepřímým ukazatelem spotřeby energií, výrobků a služeb. Měří množství skleníkových plynů, které odpovídají aktivitám či produktům firem, organizací nebo měst.
Ověření	Cílem ověření emisí skleníkových plynů (tj. Uhlíkové stopy) organizace je objektivní ověření správnosti a kompletnosti informací, které daná organizace vykazuje v rámci reportingu skleníkových plynů. Ověření zároveň zkoumá shodu těchto informací s existujícími a zavedenými standardy účetnictví a reportingu skleníkových plynů.
Veřejnoprávní subjekt (subjekt z veřejného sektoru)	Veřejnoprávním subjektem se rozumí město, obec, kraj a dále také jakýkoli subjekt, který: 1. je založený nebo zřízený za zvláštním účelem uspokojování potřeb obecného zájmu, který nemá průmyslovou nebo obchodní povahu, 2. má právní subjektivitu, 3. je financován převážně státem, regionálními nebo místními orgány nebo jiným veřejnoprávními subjekty; nebo je těmito orgány řízen, nebo je v jeho správním, řídicím nebo dozorčím orgánu více než polovina členů jmenována státem, regionálními nebo místními orgány nebo jinými veřejnoprávními subjekty.